

# あびら 社協だより



7月26日  
高齢者スポーツ大会の様子

## 報告

- 平成30年度事業報告について……………②
- 平成30年決算報告について……………③

## 福祉の行事

- 5月・6月・7月の行事記事について……………④

## 生活支援コーディネーターの たのし〜いいね！コーナー

- ……………⑤⑥

## ご案内

- ボランティア体験プログラムについて……………⑦
- 「いっぽん」の無料マッサージについて……………⑦
- サロンスタッフ研修会について……………⑨

## お知らせ

- 災害ボランティアセンターの活動について……………⑧
- 生活就労サポートセンターいぶりについて……………⑧
- 健康麻雀について……………⑧
- 善意の報告について……………⑨
- 鍵の預かりサービスについて……………⑩

# 平成30年度 事業報告(概要)

平成30年度の安平町社会福祉協議会の事業報告、決算報告の概要は次の通りです。  
 詳細な事業報告書、決算書は本会ホームページで公開していますのでご覧ください。

## 法人本部

- ①法人運営事業
    - 組織体制の充実
      - ・理事会の開催(5回)、評議員会の開催(4回)、法人監査の実施(4回)、役員研修の参加
    - 広報活動の充実
      - ・社協だよりの発行(年5回・号外2回)
      - ・ホームページによる情報開示
    - 財政運営の強化
      - ・住民会員制度の充実(3004件)
      - ・寄付金(77件)
    - 共同募金事業の運営
      - ・赤い羽根共同募金 402,138円
      - ・歳末助け合い募金 37,500円
- ※震災に伴い戸別募金は中止

## ②地域福祉事業

- 生活支援体制整備事業
  - ・生活支援コーディネーター配置
  - ・地域ネットワーク会議の開催
- 小地域ネットワーク事業
  - ・小地域ネット交付金の交付
  - ・福祉協力員の委嘱27地区・84名
  - ・地域ミーティングの実施16地区
- 救急医療情報キットの普及
  - ・利用者611世帯815名
- 鍵預かりサービス
  - ・利用者 16名
- 給食サービス事業
  - ・実施回数 年33回
  - ・利用者数 延べ2,079名
  - ・ボランティア人数 給食 早来45名、追分26名、運転 早来17名、追分8名
- ふれあい会食会
  - ・遠浅地区で実施。
  - ・参加者数 29名
- おじいちゃんの料理教室
  - ・年1回実施。13名参加。
- 介護職員初任者研修助成
  - ・修了者 12名
- 福祉団体等への助成
  - ・子ども会、母子寡婦会、身障者福祉協会、難病連、手をつなぐ育成会、追分更生保護女性会、在宅介護者を支える会等。

## ●福祉用具貸出サービス

- ・貸出数 延べ186台
- 行事用遊具等貸出事業
  - ・貸出数 延べ86台
- 生活支援サービス事業
  - ・個別傾聴 延べ34名
  - ・グループ傾聴 延べ86名
- 車両貸出事業
  - ・団体貸出 延べ9回
  - ・車イス対応車貸出 延べ9回
- ボランティアセンター事業
  - ・運営委員会の開催 1回
  - ・保険受付 448件
  - ・ボランティアガイドブック『あびらんていあ』の配布
  - ・各種ボランティアの相談調整
  - ・ボランティア団体の助成(老人と共に歩む会、点訳奉仕団他1件)
  - ・ボランティア協力校助成5件
- 心配ごと相談所の開設
  - ・貸付相談他 38件
- 歳末たすけあい事業の実施
  - ・見舞金の贈呈 88世帯
  - ・おせち料理の配布 3世帯
- 花いっぱい運動の実施
- 自治会・町内会活動の促進、老人クラブ連合会事業の推進、人クラブ連合会、単位クラブ、老人クラブ連合会、単連会への助成、追分地区町内会連合会への助成、各種事業の実施

## ●高齢者スポーツ大会・高齢者芸能発表会の実施

- ・高齢者スポーツ大会 196名
- ・高齢者芸能発表会 310名
- 被災者の生活支援
  - ・緊急小口資金等貸付 43件
  - ・仮設住宅等訪問活動
- たすけあい金庫運営事業
  - ・貸付件数 28件
- 災害ボランティアセンター運営
  - ・活動件数656件
  - ・ボランティア延べ4,999人

## ホームヘルパーセンター

- ①居宅介護事業
  - 訪問介護事業(要介護)
    - ・利用者延べ430名(利用時間延べ5,847時間)
  - 1号訪問サービス(要支援)
    - ・利用者延べ145名(利用時間延べ434時間)
- 居宅介護事業(障がい福祉)
  - ・利用者延べ31名(利用時間延べ734時間)
- ②受託事業
  - ・外出支援事業利用者延べ118名

## 平成30年度 決算報告(概要)

(単位 円)

## 法人本部

## 収入

繰越金収入	2,357,510	参加費収入	13,000
会費収入	2,436,100	利用料収入	623,700
寄付金収入	2,592,424	受取利息配当金収入	4,195
町補助金収入	23,697,000	雑収入	285,370
共同募金配分金収入	996,947	法人運営基金積立資産取崩収入	75,000
歳末募金配分金収入	702,722	地域福祉推進積立資産取崩収入	3,600,000
災害準備金配分金収入	7,154,699	忠魂碑管理積立資産取崩収入	1,098,793
道社協受託金収入	135,500	拠点区分間繰越金収入	4,000,000
町受託金収入	2,755,200	その他活動による収入	2,276,940
償還金収入	727,800	合計	55,532,900

## 支出

人件費支出	25,843,153	事務費支出	2,535,125
事業費支出		貸付金支出	488,800
小地域ネットワーク	79,116	交付金支出	
生活支援体制整備研修事業	165,796	小地域ネットワーク交付金	938,722
救急医療情報キット配布事業	46,780	給食・運転ボランティア交付金	65,000
給食サービス事業	1,660,547	助成金支出	
ふれあい会食会事業	43,746	地域活動助成金支出	229,670
おじいちゃんの料理教室	41,093	ボランティア活動助成金支出	384,996
生活支援サービス事業	25,880	老人福祉活動助成金支出	878,200
ボランティアセンター運営費	34,652	青少年活動助成金支出	204,000
傾聴ボランティア養成事業	5,600	母子福祉活動助成金支出	160,000
ボランティア体験事業	3,630	障がい者福祉助成金支出	297,000
介護職員初任者研修助成事業	500,668	負担金支出	182,000
住民主体の通いの場支援事業	144,001	器具及び備品取得費支出	116,424
福祉用具貸出事業	2,981	基金積立資産支出	2,576,489
広報事業	207,360	積立資産支出	4,000,000
歳末たすけあい事業	703,788	その他活動による支出	307,320
無銭旅行者扶助費	450	合計	52,885,842
忠魂碑解体等事業	2,791,260	(翌年度繰越金)	2,647,058)
災害ボランティア事業	7,221,595		

## ホームヘルパーセンター

## 収入

繰越金収入	8,730,755
町受託金収入	300,900
介護保険事業収入	28,449,090
障害福祉サービス等事業収入	1,091,770
受取利息配当金収入	7,155
固定資産売却収入	11,830
積立資産取崩収入	2,407,409
合計	40,998,909

## 支出

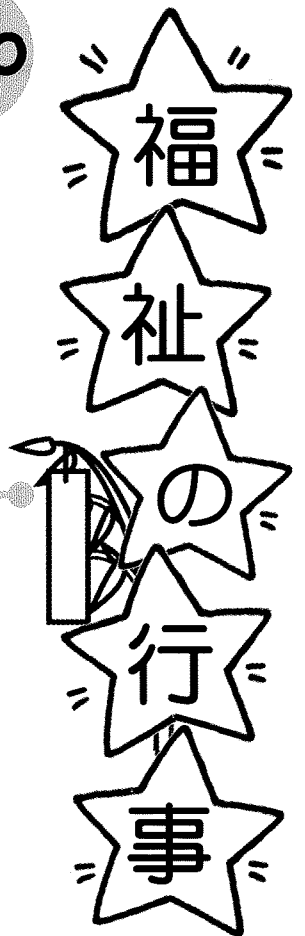
人件費支出	25,520,153
事業費支出	106,891
事務費支出	2,752,173
固定資産取得費支出	1,535,663
積立資産支出	7,135
拠点区分間繰入金支出	4,000,000
合計	33,922,015
(翌年度繰越金)	7,076,894)

# あかね生き生きクラブが車いすを寄贈 5/30

あかね生き生きクラブから社協に車いすを寄贈していただきました。

同クラブは廃品回収により得られた収益により、平成14年から毎年、社協や町内の福祉施設に福祉用具を寄贈する活動を行っています。

今回、寄贈された車いすは町内の介護を必要としている方に無料で貸出致します。



# 6/7 追分公民館でふれあい会を開催



老人と共に歩む会が、75歳以上のおひとり暮らしの方を対象に、ふれあい会を開催しました。

参加された方に楽しんでいただこうとボランティアが料理を手作りし、踊りなどの演芸も披露されました。

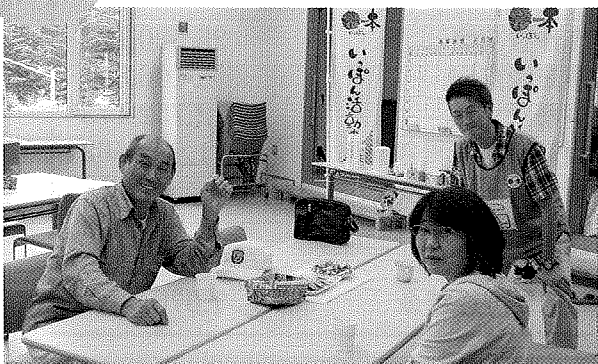
参加された方は久しぶりに会った友人と「元気だった？」などと再会を喜び、楽しんでおられました。

# 仮設住宅入居者が主催する交流会が開催 6/23

「自分たちで企画してやりたい」との思いで早来地区応急仮設住宅の住民が主催した交流会が行われました。この日は、住民同士食材を持ち寄り、協力して炭の火起こしやおにぎりづくりなどの準備をしていました。終始賑やかな雰囲気の中、多くの笑顔が見られ、「楽しかった」「次は何をやるのかな」など声が多く挙がり、今後住民同士が協力したり交流したりするきっかけが生まれました。



# 7/2 青葉サロンで無料マッサージを提供



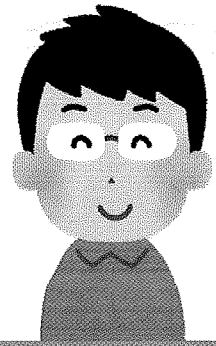
青葉会館で行われたサロンに一般社団法人「いつぼん」の方たちが参加して、サロンの参加者に無料マッサージを行いました。

マッサージを受けた参加者は「とつても気持ち良かった」「などと言われ、とても満足されていました。

また、サロンに初めて参加した方からは「みんなが集まってお茶飲みをしながらお話が出来る場所が楽しいね」との感想をお話してくださいました。



# 生活支援コーディネーター たのし～いいね!コーナー



普段みなさんが活動されている  
サロンや趣味活動などに訪問してもらい  
「たのし～いいね!」な様子をご紹介します。

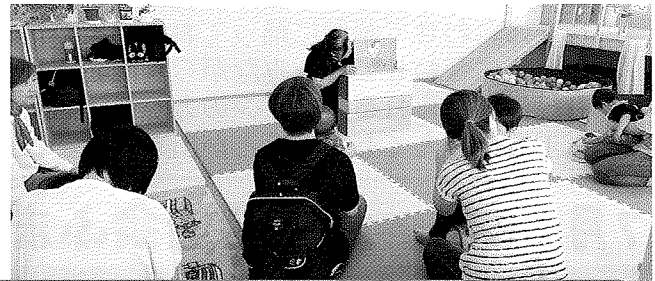
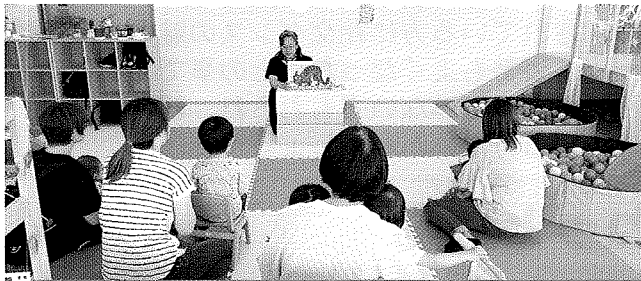
生活支援コーディネーター  
高橋光暢・小谷順平

## 5月29日 早来かしわ焼き同好会



毎週水・木・土曜日に『ふれあい交流館みなくる』にて陶芸活動を行っております。この日は早来小の5年生が来て、授業の一環として行われている陶芸教室が開かれていました。子どもたちは湯呑とお皿の表面を滑らかにしたり、底に穴が開かないようにしたりするコツなどのアドバイスを受けながら、上手に作っていました。次回は9月にかしわ焼きの色付けを行うそうです。終了後、同好会の皆さんは子どもたちの作品を見ながら「こんな発想があるんだ」等話されて、独創的なデザインに刺激をもらったのか、創作意欲が高まっておられました。

## 6月20日 読み聞かせボランティア赤ずきん



追分地区を中心に絵本の読み聞かせを行っているボランティア団体です。この日は、おいわけこども園の子育て支援センターひだまりにて月一回の計測日に絵本の読み聞かせが行われていました。絵本の世界観に吸い込まれたのか、夢中で見ている子やシチュエーションの絵本に近づいて興味津々に指を指す様子が見られました。長く続けておられるボランティアさんから、最初はそんなに興味を持たなかった子が、毎月続けていく内に座って聞くようになる姿を見て、成長を感じると嬉しそうに話されておられました。

### 生活支援コーディネーターって何をするひとなの？

安平町から委託を受けた生活支援体制整備事業として、高齢になっても長年住み慣れた地域で生き生きと元気に過ごすことが出来るように住民や関係機関、団体など様々な主体が連携・協力していけるようなつながりを作っていきます。また、社会参加、生きがいがづくり、地域における見守り活動などの生活支援活動の多様な担い手の養成と支援も行っていきます。

## 6月27日 安平第一自治会ふれあいサロン



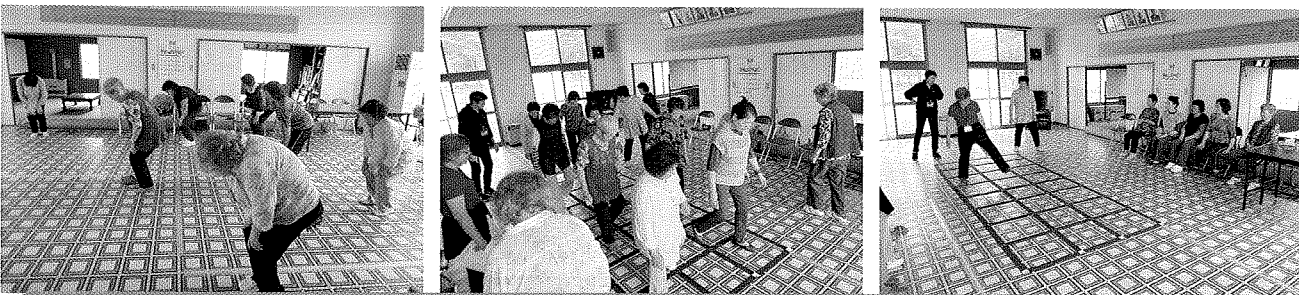
安平公民館で毎月行われている安平第一自治会ふれあいサロンで、コミュニケーション麻雀の体験会を行いました。数合わせゲームや5枚麻雀など麻雀初心者から経験者でも楽しむことが出来る様なプログラムを進めました。通常の麻雀とは違い、チームになって行う事が出来て、当初一時間の予定が、あっという間に二時間近く行われる程盛り上がりました。参加者からは、「麻雀って面白いね」「またやりたい」と大変好評でした。

## 7月9日 ひまわりダンスサークル



毎週火曜日の19時から追分公民館で社交ダンスを楽しんでいます。「ワルツ」や「タンゴ」の音楽に合わせて華麗に踊っておられました。参加されている方に社交ダンスの魅力を知ると「音楽に合わせて楽しみながら有酸素運動が出来て姿勢もよくなった」との事です。何十年も続けておられるベテランの方から、始めて1年も経っていない方もおられ、初心者からでも丁寧に教えてもらうことが出来ます。ご興味のある方はいかかでしょうか？

## 7月15日 北進自治会ふまねっと運動



毎月1日と15日に北進会館で行われています。この日は午前中にふれあい会があったため午後からの活動でした。ふまねっとサポーターさんを中心にラジオ体操や準備運動、ウォーミングアップをし、「たなばたさま」等の童謡に合わせてふまねっと運動を楽しく行いました。最初は難しくできなかった方も、繰り返し練習していくうちにできるようになって拍手や笑顔が多く見られました。

訪問させていただきました各団体等の皆様、どうもありがとうございました。これからもその他団体等にも引き続き訪問させて頂きたいと思っております。ご協力の程よろしくお願いいたします。

# やってみよう！ ボランティア体験プログラム

## 7月26日～8月31日まで

### プログラムメニュー

- ①読み聞かせボランティアありんこ会  
日時 8月24日(土)14:30～16:00  
場所 早来大町 みなくる
- ②読み聞かせボランティア赤ずきん  
日時 ①8月14日(水)14:00～15:00  
②8月20日(火)13:00～15:00  
③8月22日(木)10:00～11:30  
場所 ①追分公民館図書コーナー  
②保健センター  
③おいわけ子ども園 ひだまり
- ③グループホーム早来陽光苑  
日時 8月15日(木)18:30～19:30  
場所 早来栄町 グループホーム  
早来陽光苑
- ④第二富門華寮  
日時 平日9:30～16:00  
場所 第二富門華寮通所部
- ⑤ケアハウスサックル  
日時 月・水・金曜日10:00～10:45  
場所 早来栄町 ケアハウスサックル
- ⑥グループホーム ふるさとおいわけ  
日時 月・水・木曜日13:30～15:00  
場所 追分中央 グループホーム  
ふるさとおいわけ
- ⑦グループホーム安平の郷  
日時 月～土曜日 時間は応相談  
場所 安平駅隣 安平の郷

※詳しくは、お問い合わせいただくかホームページをご覧ください。

●参加費 無料

●対象 小学生～大人の方  
親子での参加も歓迎です。

ボランティアセンターでは、気軽にボランティア活動を体験できる「ボランティア体験プログラム」を行います。

●申込み方法  
参加希望日の1週間前までに、電話、FAX等で、次の通りお申込みください。

(申込み内容)  
・参加希望日・希望するメニュー、氏名、生年月日、住所、電話番号、未成年の場合は、保護者の氏名

(申込み先)  
安平町社協  
本所(早来)  
電話 23061  
FAX 2915  
追分支所  
電話 22263  
FAX 4133

## 疲れた体をマッサージで癒しませんか？



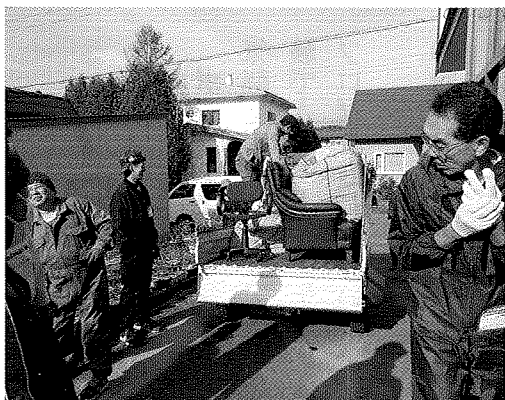
日時 8月24日(土)  
午前10時から12時  
午後13時から15時  
場所 法養寺一階大広間  
費用 無料

一般社団法人「いっばん」が8月24日に無料マッサージを法養寺で行います。「いっばん」の代表の佐久間さんは、母親の地元で幼少期から慣れ親しんだ追分地区に恩返しをするために札幌から各種のマッサージ師の仲間を集めて、震災直後から、追分地区を中心に毎月一回マッサージケアやサロン活動を無料で行っています。

ご希望の方はお気軽に足をお運びください。



## 災害ボランティアセンターからのお知らせ



災害ボランティアセンターでは、震災に伴う片付けや引越しなどのお手伝いをさせていただきます。ご依頼等は下記の連絡先にお電話ください。

### 【主なお手伝いの内容】

○引越しの手伝い  
仮設住宅から新居などへの引越しのお手伝いも行っていきます。

○公費解体に伴う住宅のゴミの分別作業  
住宅に残っているゴミの分別作業をお手伝いします。

ただし、ゴミ処理場への運搬については、専門業者へご依頼ください。

○その他震災に伴う復旧作業  
その他、震災に伴う片付けなどの復旧作業で、人手で対応可能なことはお手伝いさせていただきます。

※ボランティアの方々には特別な技能を持っていない方がほとんどです。特殊な技能を要する作業、危険を伴う作業、過度に過酷な作業などは、お受けできない場合があります。

### お気軽にご相談ください

●受付時間

8:30 ~ 17:15  
(土・日・祝日を除く)

●電話 22-3061

## ～生活就労サポートセンターいぶりからのお知らせ～

生活就労サポートセンターいぶりは、経済的な問題など、どこに相談すれば良いかわからない悩み相談に応じ、お困りの方のサポートを行っています。

●主な相談内容

・生活費に困っている(生活保護を受けていない方)  
・借金が多く悩んでいる

・仕事がなかなか決まらな  
い

・子どものひきこもりが心配など

●ご相談窓口

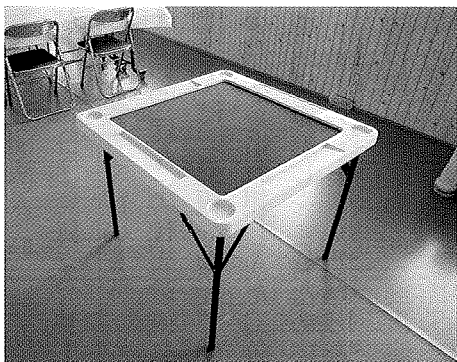
生活就労サポート  
センターいぶり

●相談者専用

フリーダイヤル  
0120(09)0783



## 「飲まない・吸わない・賭けない」健康麻雀始めませんか？



楽しみながら行う麻雀が脳を活性化し、認知症予防につながるなど、健康への効果が見直されています。社協では、「飲まない・吸わない・賭けない」の3つのルールで行う「健康麻雀」による交流の場づくりをお手伝いしています。

ご希望の自治会・町内会などの団体に折り畳み式の麻雀卓を無償で貸し出し致します。

自治会館などへの長期貸し出しも可能ですので、ご希望の団体は、社協へご相談ください。



## サロンスタッフ交流会のご案内

サロン活動の取り組み方などについて情報交換等を行うサロンス  
タッフ交流会を開催します。

今回は、情報交換の場に加えて、住民主体の通いの場の活動の支  
援として安平町社協で新たに取り入れた『コミュニケーション麻雀』  
の体験会を行います。通常の麻雀牌と同じ竹で作られています  
牌が大きく作られており、同じチームで話しながら楽しく行う事  
出来るのが特徴です。

既にサロン活動に取り組みられている方、ご興味のある方など、ど  
なたでもご参加いただけます。どうぞお気軽にご参加ください。

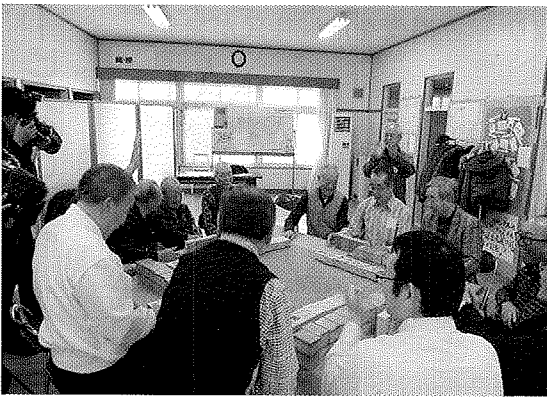
日時 8月29日(木)

13時30分～15時15分

場所 早来町民センター

内容 コミュニケーション麻雀体験・サロン活動の情報交換など  
申込 参加ご希望の方は、お電話でお申込みください。

本所 ②③④⑥①  
追分支所 ②⑤②②⑥③



### たくさんの善意 ありがとうございます (5月29日～7月29日)

#### ◇収集ボランティア◇ 【リングプル】

早来かしわ焼き同好会 様 840g  
遠浅郵便局 様 4,705g  
斉藤美智子 様(早来大町) 3,430g  
あかね生き生きクラブ 様 8,230g  
安平町役場 様(早来大町) 1,220g  
福村弘夫 様(早来大町) 2,110g  
稲井順子 様(追分本町) 1,300g  
匿名(3件) 2,200g

#### 【古切手】

石川朋美 様(札幌市)  
安平町教育委員会 様  
郡リース(株) 様(安平)  
匿名(2件)

#### ◇社協への寄付◇

##### 【福祉事業振興基金へ】

香典返しに代えて  
高田 稔 様(安平)  
淵端 博子 様(早来北町)  
山口久美子 様(早来大町)

西島ミチ子 様(追分美園)  
工藤 和子 様(追分本町)  
村井 克彦 様(早来大町)  
早坂ミヨ子 様(安平)

#### 篤志寄付

中田 幸夫 様(早来栄町)  
追分フリーマーケット  
連絡会 様  
匿名(1件)

#### 【被災者支援募金箱】

道の駅あびら

#### 社協への寄付金合計

11件 474,526円

#### ◇物品寄贈◇

##### 【点訳あびら広報】

4月・5月・6月・7月号  
安平町点訳赤十字奉仕団 様

#### 【車いす1台】

あかね生き生きクラブ 様

#### 【車いす5台】

(株)田畑建設 様(江差町)

#### ◇団体への寄付◇

##### 香典返しに代えて

安平の郷、北町自治会へ  
淵端 博子 様(早来北町)  
安平第一自治会へ  
菊地 一子 様(安平)  
北町自治会へ  
長尾工業(株) 様  
北進自治会、あけぼの自治会、  
ケアハウスサックルへ  
村井 克彦 様(早来大町)  
安平自治会へ  
早坂ミヨ子 様(安平)

※団体へ直接寄付されたもので、社協だより  
への掲載依頼がない場合は掲載しておりま  
せん。

# もしものために 鍵の預かりサービス

鍵の預かりサービスとは

「鍵の預かりサービス」は、65歳以上のひとり暮らしの方を対象に、自宅玄関の鍵を預かり、万が一、急病等で倒れた時に、その鍵を使って玄関を開け、安否の確認や救急措置等に役立てることを目的としたものです。

地域住民から新聞がたまっているなどの通報を受け、社協や役場職員、ケアマネジャーなどがお預かりした鍵を使って安否確認を行います。

鍵を保管する施設

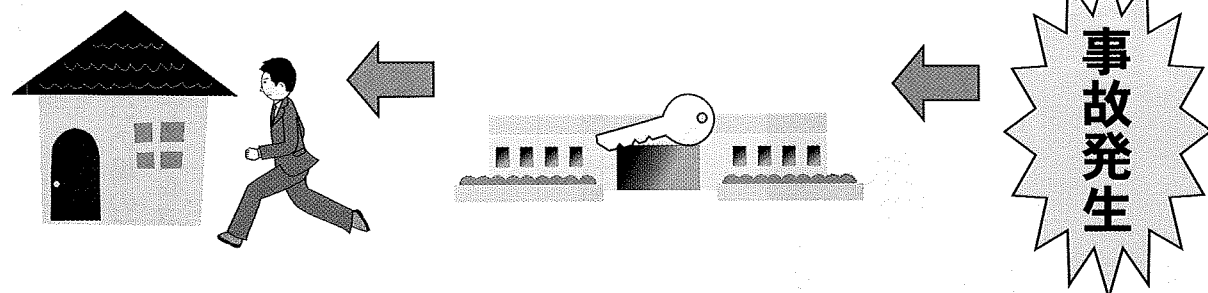
お預かりした鍵は、地域の福祉施設で、金庫に入れて保管します。

地域で見守り

ご利用者の同意を得て、鍵を預かったことを、自治会・町内会や民生委員等にも伝え、地域ぐるみで見守りを行うこともこのサービスの目的です。

サービスの仕組み

- ①新聞がたまっているなどの異変を地域住民が発見
- ②社協や役場職員、ケアマネジャーなどが鍵を取りに行く
- ③自宅の鍵を開け安否を確認  
※安否確認を行う際は原則として、二人以上で立ち入ります。



## 《安否確認が必要な場合の通報先》

- (平日・日中)
- 安平町社会福祉協議会 ☎22-3061
  - 安平町役場 ☎25-4555
  - 地域包括支援センター ☎29-7072
  - 地域包括早来相談センター
- (夜間・土日祝祭日)
- 在宅介護支援センター安平の郷 (追分・安平・瑞穂地区) ☎080-6085-7894
  - 在宅介護支援センターふもんけ (早来・遠浅・緑丘地区) ☎090-6879-8957

利用方法は  
料金は無料です。  
お申込み方法やサービスの詳細については、社協にお問い合わせください。

## お問い合わせ先

### 社会福祉法人 安平町社会福祉協議会

本所 ☎059-1501 勇払郡安平町早来大町41番地 かしわ館内  
TEL 0145-22-3061・FAX 0145-26-2915

追分支所 ☎059-1931 勇払郡安平町追分中央1番地40 めくもりセンター内  
TEL 0145-25-2263・FAX 0145-25-4133

E-mail abirashakyo@able.ocn.ne.jp ホームページ http://www.abirashakyo.org

あびら社協だよりは赤い羽根共同募金の助成を受けて発行しています